

Tendencias estilísticas en las molas de las mujeres kunas: el caso de los diseños de tortugas¹

Por: Ursula Hartmann

Original publicado en: *Zeitschrift für Ethnologie, Universidad de Berlin* No. 111, 1986, Págs. 259-270. Publicación de la Deutsche Gesellschaft fuer Völkerkunde; Berliner Gesellschaft fuer Anthropologie, Ethnologie und Urgeschichte. Traducción: Marta Lucía de Gerdes, 2007

Introducción

La tortuga ocupa un papel especial en la visión kuna del mundo. La tortuga terrestre goza de mayor significación que la tortuga marina, lo que se deja ver en el hecho de que la tortuga terrestre pertenece al grupo de animales intocables. Estas tortugas tienen como hábitat territorio kuna durante todo el año. A este animal se le asocia con conceptos tales como la fertilidad, el crecimiento, la fortaleza del cuerpo y la protección. La tortuga marina, por el contrario, sólo llega a los atoles para desovar y es presa de cacería. Su caparazón es utilizado por los especialistas en medicina tradicional para la obtención de potentes remedios.

Las mujeres kunas utilizan a menudo figuras de tortugas en los diseños de sus blusas, las molas (molagana). Es por esto que las molas en las que se plasman tortugas ofrecen una excelente oportunidad para analizar las tendencias estilísticas de las molas.

Para ello hace falta distinguir claramente entre la forma de la representación y el contenido de la representación; sobre éste último a su vez se puede hablar tanto de formas realistas como de abstracciones.

Sobre el contenido

La representación realista de una tortuga presupone siempre una estilización debido a los materiales que se usan. Las telas y las técnicas de confección hacen necesarias una simplificación de la dirección de las líneas. Las representaciones 'naive' son asequibles aún para el observador no iniciado.

En el caso de representaciones abstractas se trata de reducciones a una forma esencial; para las tortugas por ejemplo se recurre más comúnmente al caparazón o a un elemento del caparazón, o por otra parte a una concentración de elementos abstraídos, tales como la repetición de partes de la tortuga, caso que realza el carácter simbólico de la mola. Para poder "captar" estas representaciones abstractas se hace necesario comprender con la ayuda del nativo el proceso imaginativo que precede a la prestación artística. En realidad, se trata de una confrontación comparable a los esfuerzos de los artistas de nuestro siglo 2 para retornar a las formas esenciales, aunque en otro contexto cultural.

¹ Gracias al equipo de la Biblioteca del Instituto Frobenius de la Universidad de Frankfurt, Alemania, por su cooperación para acceder a este material.

² Se trata aquí del siglo XX.

El primer ejemplo (1) representa una estilización realista de una tortuga marina.



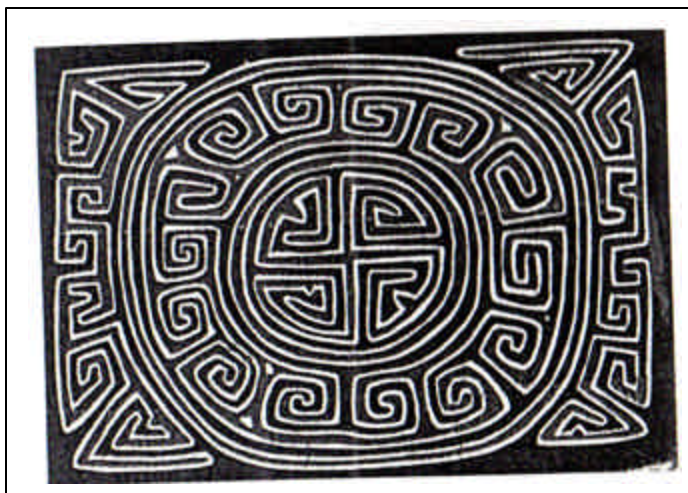
*Ejemplo 1: Tortuga marina.
Capa de base: anaranjada.
Capa superior: negra.*

Esta mola de dos capas es del tipo de las molas clásicas (ver ZFE, Volumen 110, Cuaderno 1, 1985, pags 99-110). La superficie aparece disuelta, las discontinuidades entre la tortuga y el agua que la rodea coinciden y puede reconocerse la silueta de la tortuga con acentuación de su cabeza.

[p. 260 – ilustraciones solamente]

[p. 261 original]

De igual forma las dos molas siguientes (2), (3) fueron trabajadas como molas abstractas y su contenido se reduce al caparazón de la tortuga; este estilo nos recuerda a formas vistas en cerámicas y tejidos precolombinos.

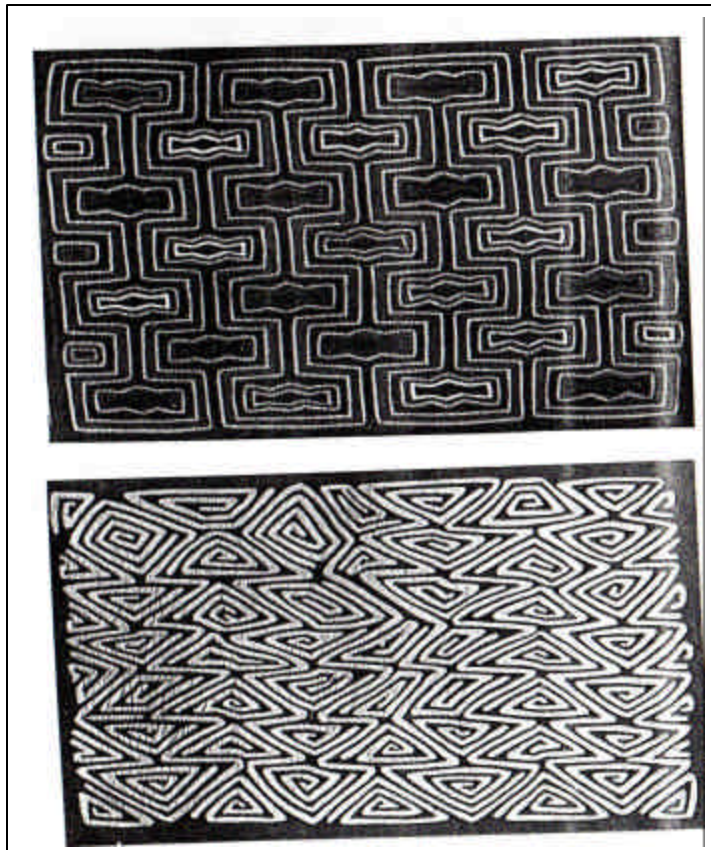


*Ejemplo 2: El caparazón de una tortuga.
Capa de base: roja. Capa intermedia: anaranjada. Capa superior: roja.*



*Ejemplo 3: El caparazón de una tortuga.
Capa de base: roja. Capa superior: anaranjada.*

Otros dos ejemplos que muestran reducción a los elementos del caparazón de una tortuga terrestre y de mar aparecen en los ejems. (4) y (5) respectivamente. Mientras que una de las costureras kunas se decidió por una representación geométrica-simétrica, la otra optó por la vivacidad haciendo uso de la asimetría. Ambas molas fueron confeccionadas en el estilo clásico. Las figuras del caparazón muestran capas adicionales de color/



*Ejemplo 4:
Elementos del caparazón de una
tortuga.
Capa de base: roja
Capa intermedia: anaranjada.
Capas intermedias parciales:
blanca, amarilla, verde claro, verde
oscuro, azul oscuro, violeta y
marrón.
Capa superior: roja.*

*Ejemplo 5:
Elementos del caparazón de una
tortuga:
Capa de base: violeta.
Capa superior: negra.*

[p. 262 original]

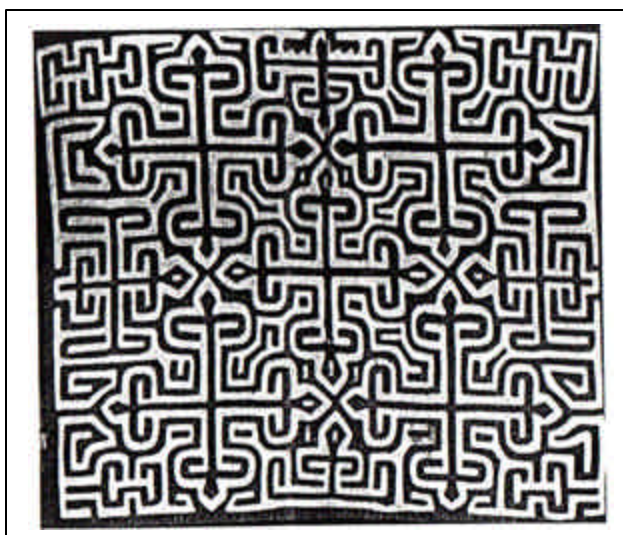
Como primer ejemplo del estilo en "compresión" o de "alta densidad" presentamos esta mola con tortugas bicéfalas, con la representación dualística que se destaca en los mitos sobre la fertilidad y el crecimiento. Aquí se trata también de una mola clásica a tres colores. Cabe destacar la disolución de la superficie a través de los diseños de las patas de la tortuga. Algunas mujeres kunas calificaron esta mola como "mola generacional" en el sentido de que una generación sigue a la otra y va creciendo (ejem. 6).



Ejemplo 6: Tortugas bicéfalas.

Capa de base amarilla. Capas superiores: se complementan en rojo y negro.

La "compresión" se aprecia más claramente en las siguientes molas preclásicas. En el primer ejemplo vemos que la tortuga ha sido reducida a trazos de patas-cabeza y a líneas del cuerpo. El diseño con tortugas bicéfalas entrecruzadas incorpora la cruz (que aparece con frecuencia en las representaciones de los caparazones) como símbolo protector (ejem. 7). Así, por medio de la repetición de tortugas abstractas se logra un diseño muy denso con el deseado valor simbólico.

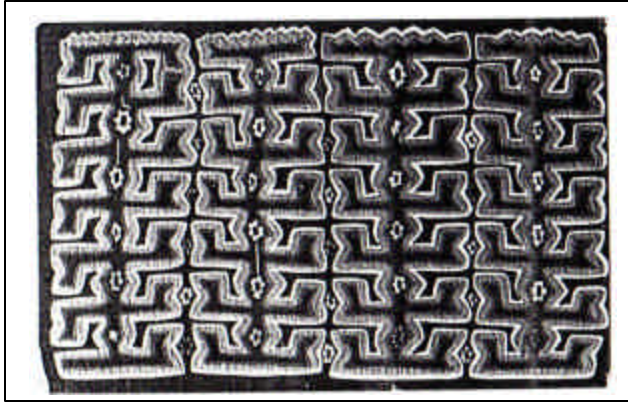


Ejemplo 7: Simbolismo de tortugas.

Capa de base: anaranjada. Capa superior: negra.

[p. 263 original]

Por otra parte filas opuestas de tortugas en su representación patas-cabeza implican movimiento, multiplicación y crecimiento (ejem . 8). Esta mola pre-clásica de tres capas de tela muestra apliqués con colores adicionales en las formas abstractas de las cabezas.



*Ejemplo 8: Simbolismo de tortugas.
Capa de base: roja.
Capas intermedias: se complementan
en rojo y en anaranjado.
Capa superior: en rojo oscuro.*

Para derivar representaciones realísticas-estilizadas a representaciones abstractas se procede de forma contraria a la que el desarrollo original siguió, ya que el paso de la pintura del cuerpo a la tela partió de un nivel de formas que abstraían las formas básicas.

Para resumir podemos clasificar a las molas (molagana) en cuanto a su contenido como sigue:

Molas (molagana) realísticas -estilizadas	Molas (molagana) abstractas	
	/	\
	La presentación se reduce a solo partes o elementos (a veces con incorporación de contenidos simbólicos)	Alta densidad o compresión de formas abstractas

Encuentros o transiciones entre las molas realísticas-estilizadas y las molas abstractas son posibles cuando, por ejemplo, la silueta del animal representado guarda parecido con su forma real, en tanto que el cuerpo se plasma solo a nivel de unos cuantos elementos.

Las molas en estilo realístico-estilizado son hoy día mucho más numerosas que las abstractas. La razón se halla en que también entre los kunas el conocimiento simbólico se está perdiendo a pasos acelerados, lo cual se relaciona igualmente a la mengua del acercamiento a lo mitológico.

[pág. 264 original]

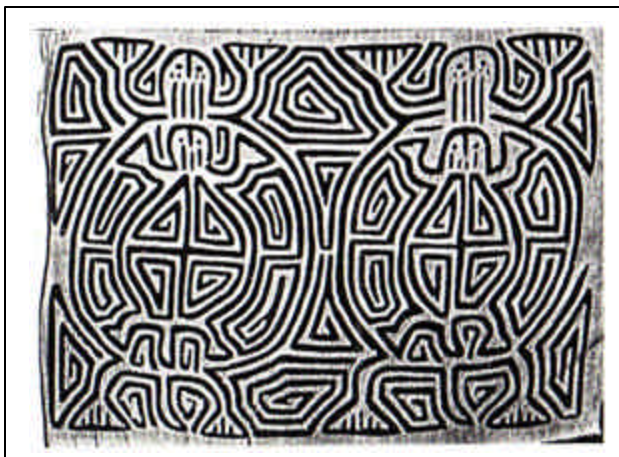
Más aún, este proceso de cambio va también influido por el hecho de que las molas han conquistado un puesto en el mercado internacional del arte. Los amantes de las molas que prefieren criaturas u objetos fácilmente reconocibles son más que aquellos que se sienten inmediatamente atraídos por el lenguaje de las formas sin disponer de conocimientos sobre su trasfondo o esencia.

En cuanto a las formas

A través del análisis de las formas de representación se llega a una segunda tipificación. En primer lugar hace falta volver a enfatizar que hay dos elementos formales característicos de una mola: la disrupción de la silueta del objeto representado, y la disolución de todo el encuadre o superficie. La disolución se logra ya sea por medio de discontinuidades o disrupciones, incluyendo el interior del objeto o motif, o mediante la elección de formas especiales de discontinuidad para rodear al objeto. A esta última técnica pertenecen el uso de calados transversales, calados verticales, triángulos, círculos, puntas de flecha, etc. Cada forma conlleva un simbolismo. La técnica más común para la disolución del encuadre o superficie son los cortes o calados verticales, a través de los cuales se hace visible el color de la capa de tela inferior. En la actualidad únicamente las costureras de molas de más edad conocen el significado de esta clase de corte o calado. Se trata de representar la vista que se tiene mirando a través de sus casas [tradicionales] de bambú: las varas de bambú colocadas verticalmente permiten el paso de rayos de luz. En estas molas también se recrea la segmentación causada por las varas horizontales que sostienen a las varas verticales a intervalos de 30 a 50 centímetros.

Jamás se encontrará una mola en la que los cortes o calados dejen ver un color más oscuro que el de la capa superior ya que la mirada se ubica de adentro de la casa hacia afuera, con la luz del día. Así, la percepción de la figura representada en la mola se produce desde el interior de la casa, en el amparo que esta ofrece. Anteriormente la portadora de la mola evocaba conscientemente este espacio de protección. Además el simbolismo de estos calados verticales señalaban que la casa era la esfera de influencia de la mujer.

Si se estudia detenidamente la siguiente mola (ejem. 9), la cual captura una doble representación de tortugas incorporando simbólicamente el proceso de crecimiento, o de la continuidad generacional, se observará que toda la superficie o encuadre está disuelta por medio de discontinuidades que a su vez se repiten en las propias tortugas. Las tortugas estilizadas pueden reconocerse solamente a través de sus siluetas y del énfasis en sus cabezas; por lo demás, el cuerpo del animal se fusiona con su entorno— esta mola pertenece al tipo de molas (molagana) clásicas.

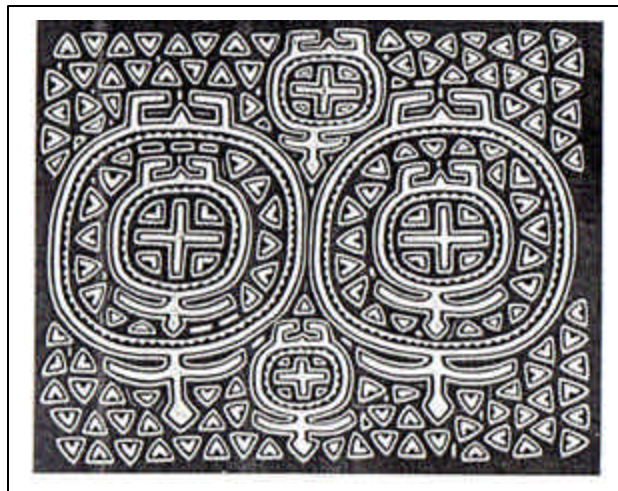


*Ejemplo 9:
Mola de tortugas.
Capa de base: azul oscuro.
Capa superior: anaranjada.*

[pág. 265 original]

Todo los demás estilos de molas se originan a través de la incorporación de colores y de técnicas de bordado.

Si se desea una paleta de colores más amplia esto se logra aumentando el número de capas de tela. Se puede trabajar con hasta cinco capas de telas cuyos colores pueden revelarse según la necesidad. Algo característico de estas molas es la aparición uniforme de estos colores a través de toda la mola, por lo que estas también pueden contarse entre las molas clásicas. Dos capas de distintos colores que se complementan pueden así aparecer como capa media o capa superior. La mola representativa de este tipo de labor, que corresponde a la selección del motivo del ejemplo descrito, se compone de cuatro capas, de las cuales la roja y la anaranjada se complementan como capas superiores. También en esta mola (ejem. 10) se trabajó la discontinuidad tanto en los caparazones de las tortugas como en la totalidad de la superficie de la mola.



Ejemplo 10: Mola de tortugas

Capa de base: negra.

Capa intermedia: se complementan en amarillo y en anaranjado.

Capa superior: roja.

Todas las así llamadas molas clásicas son confeccionadas hoy día mayormente en unas pocas islas entre las que Ailigandi constituye un punto central. Es lamentable que la producción de estas molas disminuya marcadamente; es una una pérdida significativa ya que se trata de molas con composiciones de lo más claras en lo que respecta a los trazos de las líneas.

Para obtener una mayor diversidad de colores en la mola se pueden usar capas parciales de tela o se realizan apliqués. Ciertamente que así puede obtenerse una gran riqueza de colores. Los riesgos son que la falta de buen sentido del color de una costurera rompan la armonía de colores del trabajo, o por otra parte, que se utilicen textiles con coloración sintética, lo que parece ocurrir cada vez con más frecuencia.

[pág. 266 original]

Como ejemplo de una mola con una buena composición, no obstante el hecho de que presenta trece distintos colores, exponemos esta mola con peces y una tortuga (ejem. 11).



Ejemplo 11: Mola de pez y tortuga.

Capa de base: negra

Capas intermedias: se complementan en rojo y en anaranjado.

Capa superior: amarilla.

Aplicaciones en dos capas:

Capa inferior: en blanco, amarillo claro, marrón, verde claro, verde oscuro, celeste, azul oscuro, violeta claro, y violeta oscuro.

Capa superior: en negro.

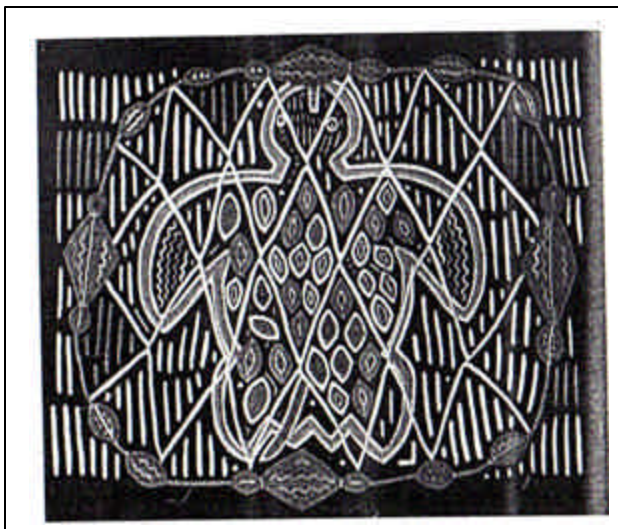
El bordado hace juego a las aplicaciones.

En este ejemplo (11) se han escogido los dibujos del centro del caparazón y las patas para la disolución de la superficie. Estos dibujos o trazos se relacionan a la tortuga también en cuanto a perspectiva, ya que estos dibujos representan las huellas que la tortuga sobre la arena, sin que falte la huella que ha dejado su cola. En esta mola el bordado aparece con más reserva.

Actualmente las molas con la ampliación de la paleta de colores están en mayoría, en las que precisamente la selección de colores permite magníficas piezas. El centro de producción de este tipo de molas son las islas de Cartí y más allá la de Río Sidra, es decir, la parte occidental del archipiélago.

Por otra parte hallamos cada vez más molas en las que se exceden los límites del buen gusto en la selección del color y que se alejan cada vez más de los orígenes de las molas.

Otros cambios se han dado por medio de las técnicas del bordado. La familiaridad con estas técnicas, que abarca una multiplicidad de formas de bordado, se atribuye a las escuelas de las misiones. De allí que el bordado puede adaptarse como complemento a las técnicas de apliqué, como en el ejemplo que representa una tortuga capturada en una red de pesca (ejem. 12).



Ejemplo 12: Tortuga en una red de pesca.

Capa de base: roja

Capas intermedias parciales: blanca, amarilla, verde y azul.

Capa superior: negra.

Aplicaciones: Para la tortuga, en dos capas— Capa inferior: en blanco, amarillo, anaranjado, verde, violeta, azul.

Capa superior: roja

Para la red, en dos capas—Capa inferior: se complementan en verde, amarillo, anaranjado y rojo claro. Capa superior: roja.

Bordada hace juego con la mola.

El bordado es así una técnica que reemplaza las aplicaciones; requiere de menos tiempo pero no estorba en la apariencia total de la mola. Ha de comentarse al margen que la expansión de las líneas en la silueta de la tortuga es un elemento que caracteriza a muchas molas de confección reciente.

Muy diferente es lo que observamos en el siguiente ejemplo: el bordado arrincona partes importantes de las aplicaciones y se vuelve un elemento de estilo propio, por lo que cabe decir aquí pudiera estar dándose una pérdida de la autonomía estilística de las molas (ejem. 13).



Ejemplo 13: Tortuga atrapando peces.

Capa de base: roja. Capas intermedias completas: se complementan en verde y en anaranjado.

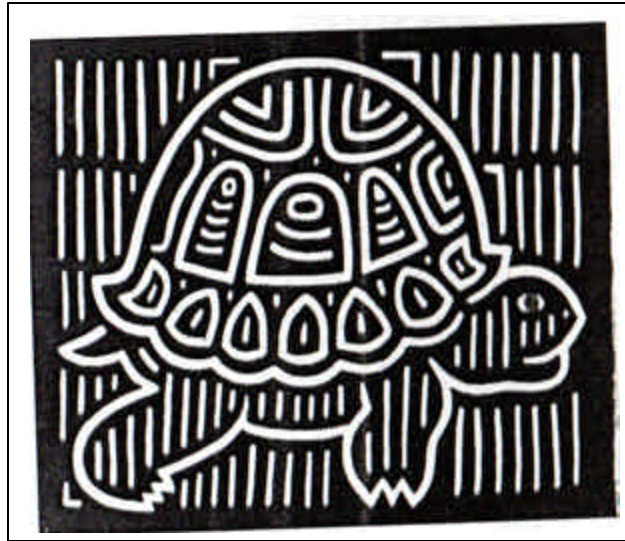
Capas intermedias parciales extras: amarillo, violeta y azul.

Aplicaciones en dos capas --Capa inferior: en amarillo, anaranjado, violeta, celeste, azul oscuro, verde claro y verde oscuro. Capa superior: negra.

Los bordados opacantes cubren gran parte de la superficie; se ajustan a los colores de la mola.

En muchos de estos casos dichas "molas" apenas pueden distinguirse de las artesanías bordadas de otras partes del mundo.

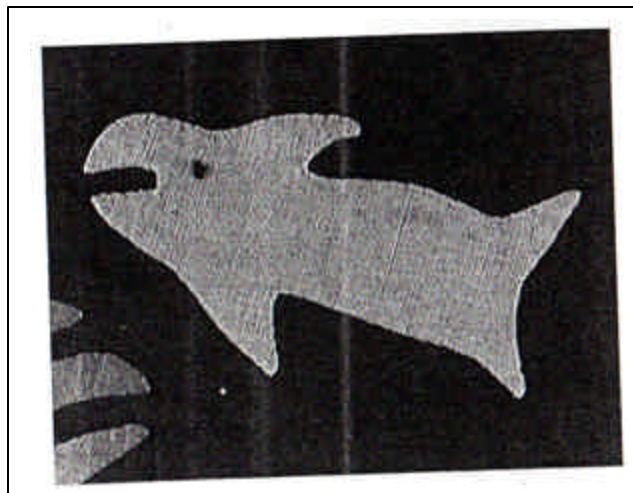
La dependencia de una economía de moneda y la resultante constante necesidad del dinero ejercen hoy una gran presión sobre muchas mujeres kunas, de tal forma que cosen sus molas no para sus vestidos sino exclusivamente para la venta. En estos casos la confección debe darse en el menor tiempo posible. Por esta razón se observa un proceso que lleva a la pérdida de la tradición en la confección de las molas. Como ejemplo de lo anterior presentamos una mola (Il. 14) donde se representa el perfil de una tortuga y en la que la creatividad propia queda marginada.



*Ejemplo 14: Mola de tortuga.
Capa de base: verde. Capa superior: negra
Detalle del ojo: blanco y rojo.*

El ejemplo (14) se trata simplemente de la copia de un dibujo que se orienta a las figuras tipo "Walt-Disney". Las interrupciones o calados poco tradicionales sirven más bien como pretexto de mola.

Y el último ejemplo (15) es el tramo de una mola en el que se ha prescindido de calados o interrupciones por completo y en la que se cose solamente el borde de la figura.

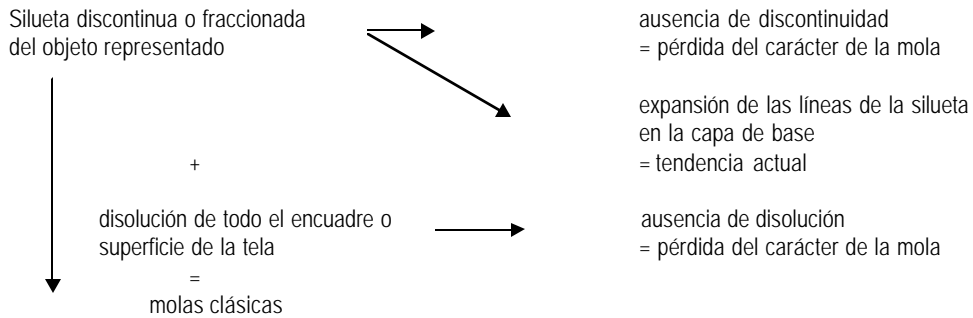


*Ejemplo 15: Sección de una mola con motivos de peces.
Capa inferior: azul oscuro. Aplicaciones: pez en anaranjado y planta en rojo.*

Principalmente en las islas con intenso contacto con el exterior se nota una tendencia hacia esta manera de confeccionar molas.

Para resumir podemos dividir las molas según su forma como sigue:

Características generales de las molas



Otros desarrollos estilísticos:

1. multiplicación de colores con capas adicionales y aplicación de relieves

acentuación parcial

amplia extensión de la paleta de colores

Riesgos:

pérdida de la armonía del color

dificultad para reconocer el objeto representado

2. uso de bordados

acompañantes del *apliqué*

marginantes del *apliqué*

pérdida del carácter de la mola

Para concluir no queremos dejar de mencionar la entrada al mercado de motivos de molas impresos que desde algunos años vienen produciéndose sobre todo en el Japón. En 1985 encontramos por primera vez en islas de Kuna Yala abiertas al turismo a mujeres kunas que ya no llevaban puestas molas confeccionadas por ellas mismas, sino blusas de telas con impresos imitando el e stilo de las molas.

Bibliografía

Hartmann, Günther

1980 Molakana-Volkskunst der Cuna, Panama. Veröffentlg. d. Museums f. Völkerkunde Berlin, N. F. 37

1980 Textilkunst der Cuna-Indios im Grenzgebiet vom Kolumbien und Panama. Ausstellungskatalog. Koblenz.

Hartmann, Ursula

1985 Klassische Molakana im durchbrochenen Silhouettenstil bei den Kuna, Panama. En: Zeitschrift für Ethnologie, Band 110, Heft 1, Berlin, S. 99-110.